

Het libellenjaar 2006: een overzicht

Geert De Knijf

Instituut voor Natuur- en Bosonderzoek (INBO), Kliniekstraat 25, 1070 Brussel. geert.deknijf@inbo.be

Summary. The season 2006 for Dragonflies (Odonata) in Flanders: a review. Here we present the first results of the observations of dragonflies we received for the year 2006 for Flanders. A total of more than 6000 observations, the highest number ever, from 58 species were received. These were collected by 73 collaborators. All geographical regions and 40% of the total number of atlas squares (5x5 km UTM) were investigated. Three species, *Ischnura elegans*, *Anax imperator* and *Orthetrum cancellatum* were seen in more than 50% of the investigated squares. Remarkable was the still going on increase of *Calopteryx splendens* which was observed in 30% of the squares. Southern species as *Erythromma viridulum* and *Crocothemis erythraea* are getting quite common and are among the 20 most reported species in Flanders. Other southern species as *Lestes barbarus*, *Sympetrum fonscolombii*, both mentioned in more than 10% of the squares, and *Aeshna affinis*, *Anax parthenope* and *Orthetrum brunneum* were observed at several localities. The decline of some Red List species seems still to be going on. The number of localities for some of them, e.g. *Coenagrion lunulatum*, *Gomphus vulgatissimus*, *Sympetrum depressiusculum* and *Leucorrhinia rubicunda* has fallen to less than three. They can be considered as becoming extinct in Flanders in the near future if their decline continues.

Inleiding

In 2006 verscheen de verspreidingsatlas van de libellen (Odonata) van België (De Knijf et al. 2006). In het hoofdstuk soortbespreking wordt elke soort ruimschoots besproken en worden twee verspreidingskaarten gepresenteerd. Eén voor de totale verspreiding en opgedeeld in drie perioden op basis van 10x10 km UTM-hokken, en één kaart met de recente verspreiding (periode 1990-2000) volgens 5x5 km-hokken. Van enkele zeldzame soorten worden ook de gegevens uit de periode 2001-2004 vermeld, maar enkel als die buiten het gekende verspreidingsgebied vallen. Ze werden echter niet weergegeven op de verspreidingskaarten, maar enkel in de tekst vermeld. Sinds de publicatie van de libellenatlas werden heel wat nieuwe waarnemingen verricht van libellen in Vlaanderen. Bij sommige soorten zijn er nauwelijks wijzigingen merkbaar. Anderen echter werden opvallend talrijker of gingen sterker achteruit. Hieronder rapporteren we de resultaten voor het jaar 2006 voor Vlaanderen.

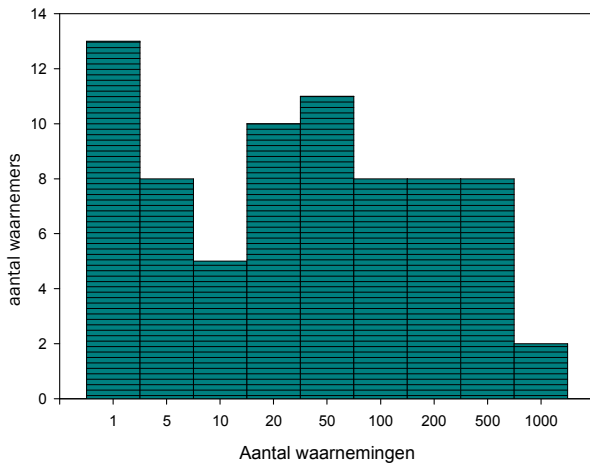


Zwervende heidelibel (*Sympetrum fonscolombii*) werd in meer dan 10% van de onderzochte hokken gevonden. Foto Marc Tailly

Het libellenjaar 2006 in cijfers

Van het libellenseizoen ontvingen we tot op heden (eind januari 2008) niet minder dan 6014 libellenwaarnemingen (= waarneming van een soort op een bepaalde dag op een bepaalde plaats door een waarnemer). In vergelijking met de vorige jaren (zie De Knijf 2007) is dit het hoogste aantal gegevens ooit per jaar, en zelfs 400 gegevens meer dan het vorige recordjaar 2003.

Aantal waarnemingen per waarnemer



Figuur 1. Aantal waarnemingen per waarnemer in 2006

Al deze waarnemingen zijn afkomstig van 73 mensen. Maar niet iedereen verrichte evenveel en met dezelfde intensiteit waarnemingen. Het gemiddeld aantal waarnemingen per persoon in 2006 bedraagt 82. Op bijgevoegd diagram (Fig.1) kan je zien dat de helft van de waarnemers (49%) in 2006 minder dan 20 waarnemingen doorgaf. Slechts twee waarnemers scoren boven de 500. Het record aantal waarnemingen per waarnemer voor 2006 bedraagt 592.

In 2006 werden van 251 van de 645 atlashokken (5x5 km UTM-hokken) waarnemingen doorgestuurd of m.a.w. van bijna 40% van alle Vlaamse hokken ontvingen we waarnemingen. Deze atlashokken liggen verspreid in Vlaanderen (zie Fig 2.) en omvatten alle regio's. Wanneer we echter kijken naar de specifieke kilometerhokken met waarnemingen dan merken we duidelijke regionale verschillen. Het aantal onderzochte kilometerhokken binnen een atlashok is een indicatie van hoe goed het betreffende atlashok is onderzocht. Goed onderzochte regio's zijn de Westkust, de noordrand van Brussel, Klein-Brabant, de regio Mechelen, de vallei van de Kleine Nete, de oostelijke Antwerpse Kempen, de Noorderkempen rond de Markvallei, het Midden-Limburgse vijvergebied rond Zonhoven en Zolder en de Getevallei. Minder onderzochte gebieden zijn ondermeer de Middenkust, de Oostkust, het noorden van West- en Oost-Vlaanderen, inbegrepen het Waasland, het centrale deel van West-Vlaanderen, de noordwest rand van Brussel en het aangrenzende Pajottenland.

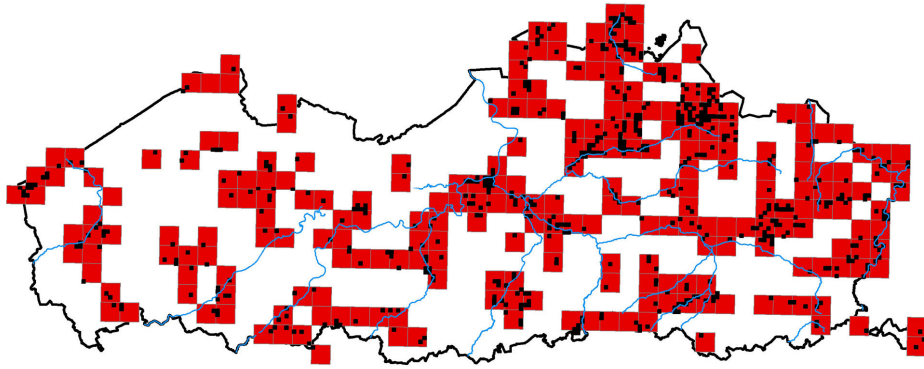
Vuurlibel (*Crocothemis erythraea*) zit ondertussen bij de 20 talrijkste soorten in Vlaanderen. Foto Marc Tailly

De soorten

In 2006 werden 58 soorten waargenomen in Vlaanderen. Tabel 1 geeft een overzicht van het aantal atlashokken (5x5 km UTM-hokken) waarin een soort werd waargenomen. In vergelijking met de atlas (De Knijf et al. 2006) zijn er geen verschuivingen opgetreden in de top drie. Elk van deze drie soorten werd in meer dan 50% van de onderzochte hokken in 2006 in Vlaanderen waargenomen.

Een aantal soorten deed het opvallend goed in 2006. Zo werd de Weidebeekjuffer (*Calopteryx splendens*) in niet minder dan 72 atlashokken of bijna 30% van de onderzochte hokken waarge-





Figuur 2. In 2006 onderzochte hokken. Rood: 5x5km UTM, Zwart: 1x1km UTM

nomen. Ook enkele zuidelijke soorten werden in talrijke hokken waargenomen en kunnen ondertussen als goed ingeburgerd en vrij algemeen beschouwd worden in Vlaanderen. Dit geldt zeker voor de Kleine roodoogjuffer (*Erythromma viridulum*) en de Vuurlibbel (*Crocothemis erythraea*) die bij de 20 meest algemene soorten behoren en in evenveel hokken werden waargenomen als de Gewone pantserjuffer (*Lestes sponsa*). Ook de Zwervende pantserjuffer (*Lestes barbarus*) en de Zwervende heidelibbel (*Sympetrum fonscolombii*) werden in meer dan 10% van de onderzochte hokken

Tabel 1. Aantal atlas-hokken (5x5 km) waarin een soort werd waargenomen in 2006.

Lantaarntje	<i>Ischnura elegans</i>	149	Kanaaljuffer	<i>Erythromma lindenii</i>	21
Grote keizerlibel	<i>Anax imperator</i>	134	Plasrombout	<i>Gomphus pulchellus</i>	21
Gewone oeverlibel	<i>Orthetrum cancellatum</i>	130	Bosbeekjuffer	<i>Calopteryx virgo</i>	19
Azuurwaterjuffer	<i>Coenagrion puella</i>	125	Tangpantserjuffer	<i>Lestes dryas</i>	19
Bloedrode heidelibbel	<i>Sympetrum sanguineum</i>	103	Beekoeverlibel	<i>Orthetrum coerulescens</i>	19
Bruinrode heidelibbel	<i>Sympetrum striolatum</i>	96	Tengere grasjuffer	<i>Ischnura pumilio</i>	15
Watersnuffel	<i>Enallagma cyathigerum</i>	93	Tengere pantserjuffer	<i>Lestes virens</i>	15
Paardenbijter	<i>Aeshna mixta</i>	89	Zuidelijke glazenmaker	<i>Aeshna affinis</i>	13
Houtpantserjuffer	<i>Lestes viridis</i>	85	Venwitsnuitlibel	<i>Leucorrhinia dubia</i>	11
Platbuik	<i>Libellula depressa</i>	75	Venglazenmaker	<i>Aeshna juncea</i>	10
Weidebeekjuffer	<i>Calopteryx splendens</i>	72	Variabele waterjuffer	<i>Coenagrion pulchellum</i>	9
Blauwe glazenmaker	<i>Aeshna cyanea</i>	68	Zuidelijke keizerlibel	<i>Anax parthenope</i>	8
Viervlek	<i>Libellula quadrimaculata</i>	67	Bruine korenbout	<i>Libellula fulva</i>	8
Vuurjuffer	<i>Pyrrhosoma nymphula</i>	66	Bandheidelibbel	<i>Sympetrum pedemontanum</i>	8
Breedscheenjuffer	<i>Platycnemis pennipes</i>	65	Glassnijder	<i>Brachytron pratense</i>	6
Kleine roodoogjuffer	<i>Erythromma viridulum</i>	53	Vroege glazenmaker	<i>Aeshna isoceles</i>	5
Gewone pantserjuffer	<i>Lestes sponsa</i>	53	Zuidelijke oeverlibel	<i>Orthetrum brunneum</i>	5
Vuurlibbel	<i>Crocothemis erythraea</i>	52	Speerwaterjuffer	<i>Coenagrion hastulatum</i>	4
Geelvlakheidelibbel	<i>Sympetrum flaveolum</i>	47	Gewone bronlibel	<i>Cordulegaster boltonii</i>	4
Smaragdlibbel	<i>Cordulia aenea</i>	41	Gevlekte glanslibel	<i>Somatochlora flavomaculata</i>	4
Zwarte heidelibbel	<i>Sympetrum danae</i>	39	Rivierrombout	<i>Gomphus flavipes</i>	3
Steenrode heidelibbel	<i>Sympetrum vulgatum</i>	36	Noordse witsnuitlibel	<i>Leucorrhinia rubicunda</i>	3
Grote roodoogjuffer	<i>Erythromma najas</i>	35	Zuidelijke heidelibbel	<i>Sympetrum meridionale</i>	3
Koraaljuffer	<i>Ceragrion tenellum</i>	31	Gaffelwaterjuffer	<i>Coenagrion scitulum</i>	2
Zwervende pantserjuffer	<i>Lestes barbarus</i>	31	Beekrombout	<i>Gomphus vulgatissimus</i>	2
Bruine winterjuffer	<i>Sympecma fusca</i>	28	Kempense heidelibbel	<i>Sympetrum depressiusculum</i>	2
Zwervende heidelibbel	<i>Sympetrum fonscolombii</i>	28	Maanwaterjuffer	<i>Coenagrion lunulatum</i>	1
Metaalglanslibel	<i>Somatochlora metallica</i>	24	Gevlekte witsnuitlibel	<i>Leucorrhinia pectoralis</i>	1
Bruine glazenmaker	<i>Aeshna grandis</i>	23	Hoogveenglanslibel	<i>Somatochlora arctica</i>	1

gezien. Van andere zuidelijke soorten als de Zuidelijke heidelibel (*Aeshna affinis*), de Zuidelijke keizerlibel (*Anax parthenope*) en de Zuidelijke oeverlibel (*Orthetrum brunneum*) ontvingen we gegevens van verschillende atlashokken. Dit is een bevestiging van hun recente toename in Vlaanderen en van locale succesvolle voortplanting.

Gegevens van die andere zuidelijke soort, de Gaffelwaterjuffer (*Coenagrion scitulum*) bleven beperkt tot twee hokken aan de Westkust, waar er al enkele mooie populaties aanwezig zijn.



Helemaal onderaan in de tabel staan verschillende Rode Lijstsoorten waarvan we nauwelijks waarnemingen uit 2006 ontvingen. Van de Hoogveenglanslibel (*Somatochlora arctica*) en de Gevlekte witsnuitlibel (*Leucorrhinia pectoralis*) zijn het aantal locaties altijd al heel beperkt geweest (zie o.a. De Knijf et al. 2006). Dit was ook zo in 2006. Andere Rode Lijstsoorten werden in 2006 op veel minder locaties waargenomen dan in de atlasperiode. Zo werd de Maanwaterjuffer (*Coenagrion lunulatum*) enkel gemeld van één ven in Kalmthout; de Noordse witsnuitlibel (*Leucorrhinia rubicunda*) werd enkel gezien in de Kalmthoutse heide en de Teut te Zonhoven, en de Kempense heidelibel (*Sympetrum depressiusculum*) werd gevangen in Den Diel te Postel en op één locatie in het Midden Limburgse vijvergebied te Zonhoven. Ook de Beekrombout (*Gomphus vulgatissimus*) bleek in 2006 beperkt te zijn tot de Kleine Nete tussen Grobbendonk en Herentals. De Gewone bronlibel (*Cordulegaster boltonii*) blijkt zich meer en meer te beperken tot de Vlaamse Ardennen (met gegevens uit Schorisse en Ronse) en de ooststrand van het Limburgs Plateau (vallei van de Kikbeek en de Asbeek). Waarnemingen uit Vlaams-Brabant ontbreken al enige jaren. Gericht zoekwerk is wenselijk om te weten of die soort daar nog aanwezig is. Ook het aantal locaties in Antwerpen en Noord-Limburg is de laatste jaren afgenomen en inventarisatie van geschikte waterlopen als Warmbeek, Bolisserbeek is dan ook wenselijk. De Speerwaterjuffer (*Coenagrion hastulatum*) blijkt beperkt tot Midden-Limburg waar ze terug werd gezien te Zonhoven, Houthalen en Lummen. Op beide laatste locaties werd de Speerwaterjuffer de laatste jaren ontdekt en blijkbaar kan ze zich hier standhouden.

Gaffelwaterjuffer (*Coenagrion scitulum*) hoort nog bij de zeldzaamste soorten in Vlaanderen, maar heeft ondertussen enkele mooie populaties bij ons. Foto Marc Tailly

Besluit

Uit 2006 ontvingen we uit Vlaanderen van 58 soorten meer dan 6000 gegevens wat een record aantal waarnemingen is. Zowel het soortenaantal als de ruimtelijke spreiding van de onderzochte hokken in Vlaanderen is goed tot zeer goed te noemen. Alles bij elkaar kunnen we gerust spreken over een zeer goed libellenjaar 2006.

Hierbij wil ik iedereen vragen om ook in de toekomst hun libellenwaarnemingen te blijven doorsturen. Voor het doorgeven van jouw waarnemingen maak je best

gebruik van het Excel-formulier dat je op de website van de Libellenvereniging Vlaanderen (www.odonata.be) vindt. Dit formulier kan je ook steeds bij mij via e-mail aanvragen.

Dankwoord

Niet minder dan 73 personen stuurden één of meerdere libellenwaarnemingen door voor het jaar 2006. Zonder hun gegevens was dit overzicht niet mogelijk geweest. De waarnemers: Adriaens Tim, Andries Tom, Appels Diane, Beckers Geert, Berwaerts Koen, Beyen David, Billiau René, Calle Pepijn, Cosyns Eric, Crèvecoeur Luc, Daemen Frans, de Broyer Alain, De Bruyn Bruno, De Grootte Davy, De Keersmaeker Luc, De Knijf Geert, De Roo Pierre, De Tré Eric, De Vis Dirk, De Vos Filip, Desmet Norbert, Fluyt Fredrik, Fosselle Jan, Gryffroy Dries, Guelinckx Robin, Hermans Patrick, Heylen Dieter, Hoeymans Bart, Jacobs Maarten, Kampen Andre, Lambrechts Jorg, Ledegen Ignace, Leyssen An, Lock Koen, Maes Dirk, Mentens Jeroen, Mergeay Joachim, Mertens Joost, Meuris Luc, Nef Bruno, Nossent Regis, Packet Jo, Paenhuysen Jan, Pauwels Jan, Pinseel Joris, Pluymers Hugo, Provoost Sam, Reyniers Joost, Royaerd Johan, San Martin Gilles, Taily Marc, Van Der Schoot Peter, Van Dyck Vic, Van Ellegem Bernard, Van Ginhoven Walter, Van Mierlo Mark, Van Schandevijl Danny, Vanden Borre Jeroen, Vanderhaeghe Jacques, Vannecke Thomas, Vanormelingen Pieter, Veraghtert Wim, Vercruysse Ward, Verroken Dirk, Verroken Eric, Verschoore Koen, Versigghel Jan, Vogels Bram, Wallays Henk, Warreyn Godfried, Wouters Wilfried.

Referenties

De Knijf G. 2007. Gevraagd "nieuwe waarnemingen en oude...". *Nieuwsbrief Libellenvereniging Vlaanderen*, 1 (1): 2-3.

De Knijf G., Anselin A., Goffart P. & Taily M. (eds.) 2006. De libellen (Odonata) van België: verspreiding - evolutie - habitats. Libellenwerkgroep Gomphus i.s.m. Instituut voor Natuur- en Bosonderzoek, Brussel.

Waarnemingen doorsturen

Het blijft uiteraard noodzakelijk je waarnemingen door te sturen.

Formulieren, zowel af te drukken als in Word document in te vullen vind je op onze website www.odonata.be.

Wil je klaar **gedrukte formulieren**, stuur dan een berichtje naar Geert De Knijf, INBO, Kliniekstraat 25, 1070 Brussel of naar geert.deknijf@inbo.be

Geert kan je ook een gestandaardiseerd excel-blad toesturen wat het ingeven en vooral verwerken van de gegevens veel efficiënter maakt. We willen er ook nog op wijzen dat het belangrijk is **duidelijke plaatsaanduidingen en toponiemen** te gebruiken en zo mogelijk ook de UTM-coördinaten. Dat bespaart een hoop werk nadien.

Dat excel-blad kan je downloaden van onze website www.odonata.be

**waarnemingen
blijven
insturen !**

